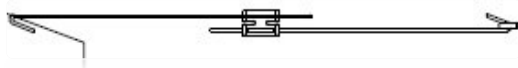
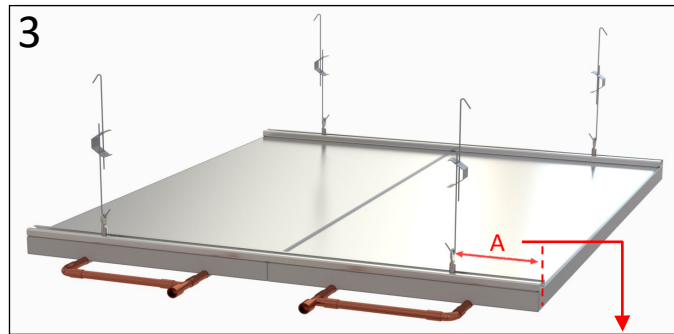
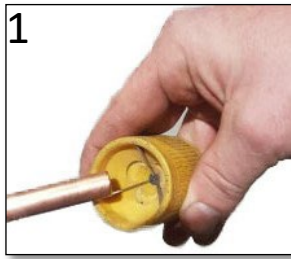


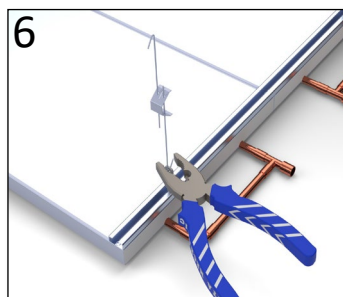
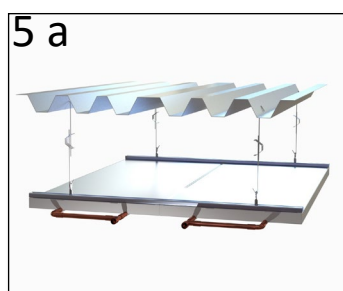
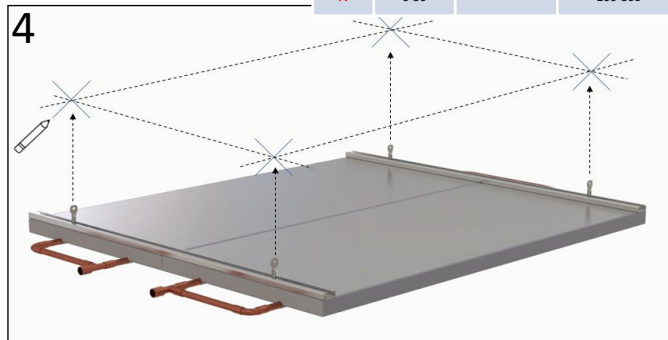
# C1 Installationsguide för CASA



Monteringsats C1 innehåller justerbar pendel, fyrkantbricka samt öglebult



	Casa 400	Casa 800	Casa 1200
A	0-50	100-150	200-300



## Viktigt före montering!

Kontrollera att antalet levererade monteringsatser överensstämmer med beställt antal.

Kontakta leverantören för mer information om panelerna ska monteras med större lutning än 5°.

## Installationsguide

1. Grada noggrant alla rör både invändigt och utvändigt. Grader kan skada presskopplingens O-ring och göra den otät.

2. Markera presskopplingens insticksdjup på röret.

3. Skruva öglebultar i fyrkantsbrickor och skjut in dessa i panelens C-profiler. Lås bultar/brickor på angivna mått "A" i panelens fyra hörn. *OBS! Paneler längre än 3 meter ska förses med ytterligare två fästpunkter i C-profil mellan de fyra hörnfästena.*

4. Mät avstånd (längd och bredd) mellan fästpunkterna och markera dessa i tak. Avstånd mellan fästpunkter i motstående hörn på två Casa-paneler monterade dikt mot varandra är ca 130 mm. Lägg till detta mått vid markering av nästa panel i raden.

5a/5b. Beroende av takkonstruktion kan panelen fästas i tak på olika sätt. Välj den metod som passar bäst i ditt projekt.

Dragstyrkan hos varje infästning bör inte understiga 40 kg. Fästbeslag för takkonstruktion ingår ej i monteringsatsen.

6. Kroka pendeln i öglebulten och använd en tång för att "låsa" pendeln runt öglebulten. Detta förhindrar att pendeln krokar ur fästet vid rörelser.

7. Placera presskopplingarna på rör till markering (se bild 2).

Kontrollera att rätt verktyg används vid pressning. Läs verktygets användarmanual för att säkerställa att pressning utförs på ett korrekt sätt. Fabriksmonterade presskopplingar är av "V"-typ.

8. Avlägsna pressindikator efter utförd pressning.

9. Kontrollera att panelerna hänger på önskad höjd och med önskad lutning för effektiv avluftning. Justera pendel vid behov. *Beakta rörens längdutvidgning vid montage av långa stråk. Kompensera vid behov enligt vanligt förfarande med expansionslyror eller diffusionstät slang av metall.*

## Viktigt efter montering!

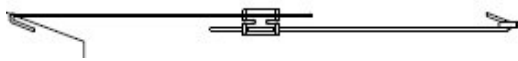
Efter installationen ska läckagekontroll utföras i anläggningen. Systemet bör inspekteras under ett vattentryck som är 1,3 gånger högre än maximalt arbetstryck. Systemet är ok om tryckfall inte uppstår inom tre timmar.

När provtryckning är utförd, kontrollera att alla säkerhets- och luftningsventiler fungerar korrekt.

Maxtryck CASA: 10 bar

Provtryck CASA: 13 bar

# C1 Installationguide for CASA



Installation kit C1 contains 1 eye bolt , 1 square washer and 1 adjustable hanger

**Before mounting – make sure delivered kits equals your order.**

**Contact the supplier for more information if the panels are to be mounted in an angle greater than 5°.**

## Installation guide

1. Carefully grade all pipes both internally and externally. Fillings may damage the O-ring of the press fitting and make it leaky.

2. Measure the insert depth of the press fitting and mark it on the copper pipes.

3. Fasten eye bolts in square washers and slide them into the C-profiles placed on top of panels. Lock bolts / washers at the specified position "A" in the four corners of the panel.

NOTE! Panels longer than 3 meters must be provided with additional two attachment points in C-profile between the four corner attachments.

4. Measure the distance (length and width) between the attachment points and mark these in the ceiling. Distance between attachment points in opposite corners of two Casa panels mounted close together is about 130 mm. Add this measure when marking for the next panel in the row.

5a / 5b. Depending on roof construction, the panel can be attached to the ceiling in different ways. Choose the method that best suits your project. The tensile strength of each roof bracket should not be less than 40 kg. Such brackets are not included in the installation kit.

6. Hook the adjustable hanger into the eye bolt and use pliers to lock the hanger around the eye bolt. This prevents the hanger from hooking out of the eye bolt during movements.

7. Insert press fittings to the marking on pipes (see figure 2). Check that the correct tool is used when pressing. Read the tool's user manual to ensure that pressing is performed as instructed.

From factory prepressed copper press fittings are of the "V" type.

8. Remove press indicator after pressing.

9. Check that the panels hang at the preferred height and slope for efficient deaeration. Adjust hangers if necessary.

*Consider the length expansion of pipes when installing several panels in serial. If needed, compensate according to the normal procedure with expansion bend or flexible metal hose.*

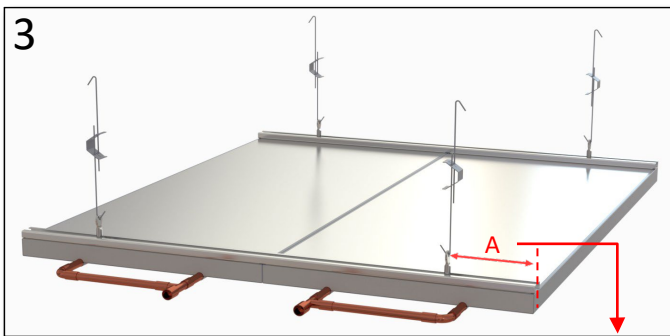
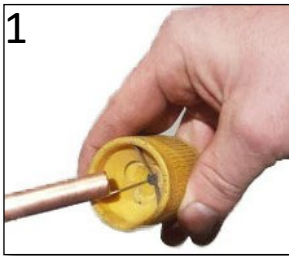
### Important after installation!

**After installation, a leak check must be performed in the system. The system should be inspected under a waterpressure that is 1.3 times higher than the maximum working pressure. The system is ok if pressure drops do not occur within three hours.**

When testing is performed, check that all safety- and ventvalves work properly.

Max pressure CASA: 10 bar

Test pressure CASA: 13 bar



	Casa 400	Casa 800	Casa 1200
A	0-50	100-150	200-300

